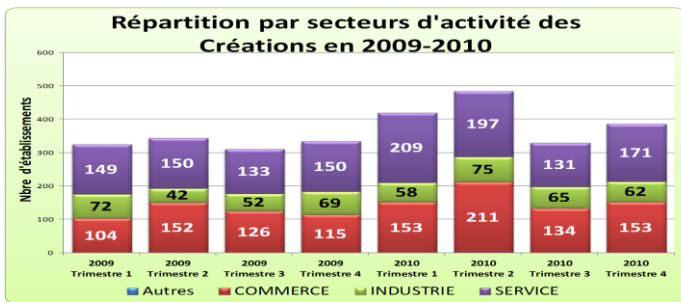


### Des repères économiques pour mieux comprendre notre territoire

Le service études de la CCI 22 vous propose un nouveau rendez-vous d'information, vous donnant ainsi chaque trimestre les chiffres-clé de l'économie de votre département. Dès ce premier numéro, vous constaterez que des tendances se dessinent. Avec 19 215 établissements inscrits au RCS, l'activité économique progresse. De nombreux indicateurs nous montrent que la situation s'améliore. Cependant, le bilan à court et moyen terme est encore trop mitigé pour affirmer que la crise est derrière nous. Nous devons donc faire preuve d'un optimisme prudent.

Dominique Lecomte  
Président de la CCI 22

## Démographie des entreprises

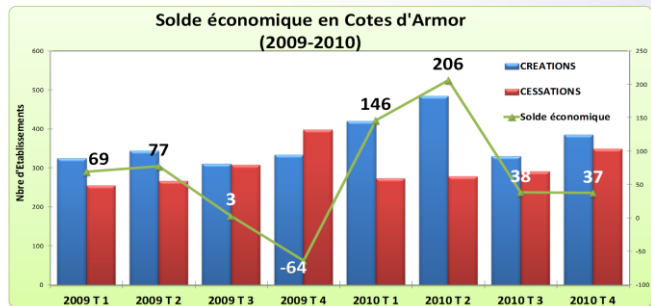


Source : CCI 22

Au 1<sup>er</sup> janvier 2011, le nombre d'établissements inscrits au RCS en activité est de **19 215**.

Les secteurs des commerces et des services portent la création d'entreprises.

C'est au cours du 3<sup>ème</sup> trimestre 2009 que le territoire connaît la plus mauvaise dynamique.



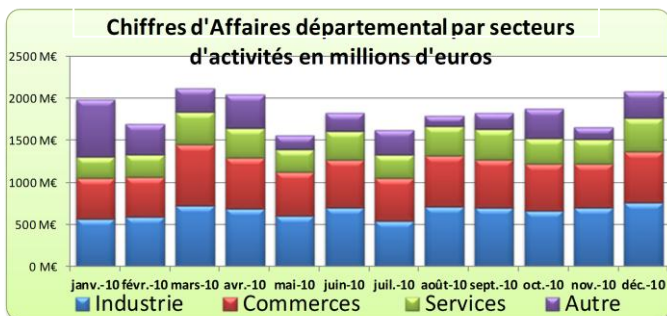
Source : CCI 22

Le solde économique est de **+ 37 établissements** au 4<sup>ème</sup> trimestre 2010.

Ce solde était négatif du 3<sup>ème</sup> trimestre 2009 jusqu'à la fin de cette année. Ce mouvement est principalement dû à la forte croissance du nombre de cessations.

Le solde économique correspond à la différence entre les créations et les cessations (hors auto-entrepreneurs).

## Chiffre d'Affaires des entreprises

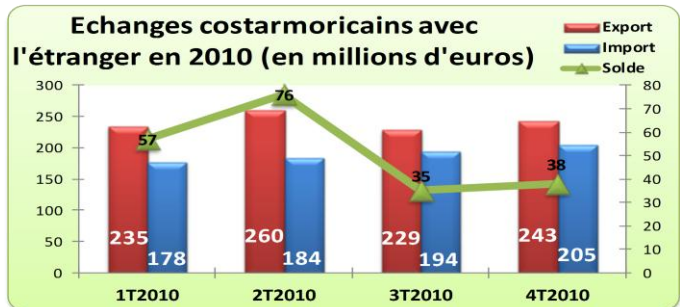


Source : DDFIP - Chiffres d'affaires déclarés au titre de la TVA

Le Chiffre d'Affaires départemental est d'environ **2 100 millions d'euros** au mois de décembre.

La répartition de ce CA met en évidence le rôle moteur du commerce (30 %) et de l'industrie (36%) dans l'économie Costarmoricaine.

## Echanges Avec l'étranger

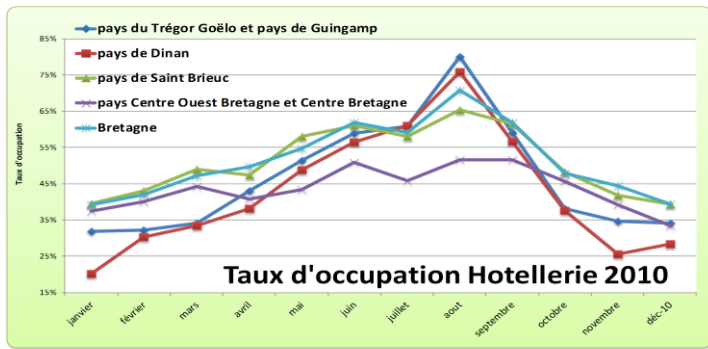


Source : le kiosque/finance.gouv

Le solde des échanges Costarmoricains avec l'étranger est de **+ 38 millions d'euros** au quatrième trimestre 2010.

Si le solde reste positif grâce aux produits des industries agroalimentaires, on note une croissance régulière des importations d'équipements informatiques, mécaniques et électroniques ainsi que de produits industriels. Ce qui pèse négativement sur le solde.

## Tourisme

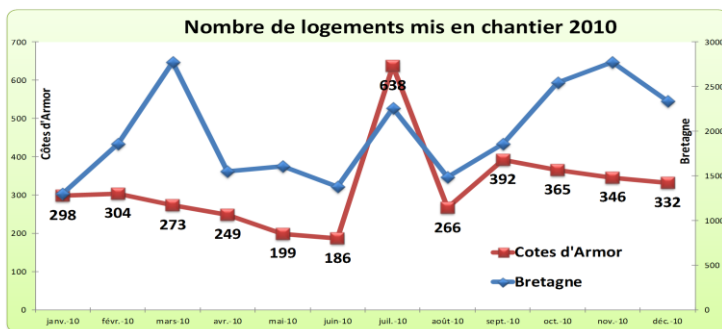


Source : ORTB-CDT Côtes d'Armor

Le taux d'occupation moyen annuel de l'hôtellerie est de **48%** contre **52%** au niveau régional.

Les plus forts taux d'occupation se trouvent sur **les Pays du Trégor Goëlo et de Dinan** lors du pic de fréquentation estivale.

## Construction de logements

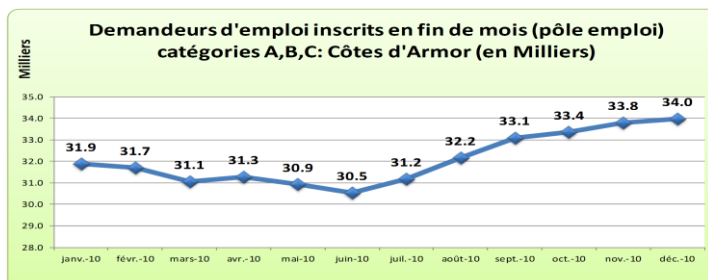


Source : Sitadel (DREAL Bretagne)

Avec **332 logements** mis en chantier en décembre, on constate une baisse du rythme de construction depuis le mois de septembre.

Ce mouvement est à l'inverse de la tendance régionale.

## Demandeurs d'emploi



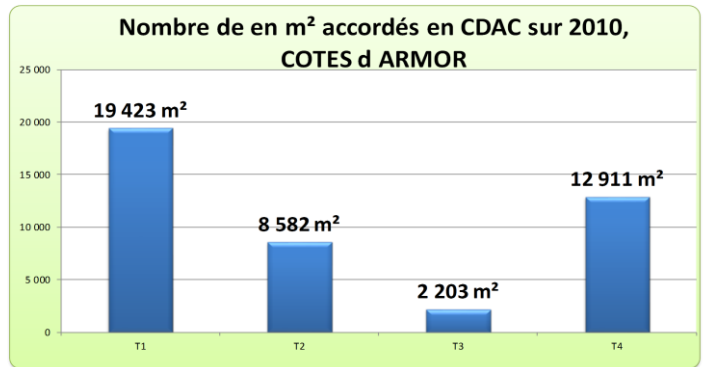
Source : STMT, Pôle emploi, DARES

Au cours de l'année 2010, le nombre de demandeurs d'emploi augmente de **+ 6,17%**.

3 périodes d'évolutions :

- 1<sup>er</sup> et 2<sup>ème</sup> trimestres, faible rythme de diminution
- 3<sup>ème</sup> trimestre, croissance soutenue.
- 4<sup>ème</sup> trimestre, faible rythme de croissance.

## Aménagement commercial

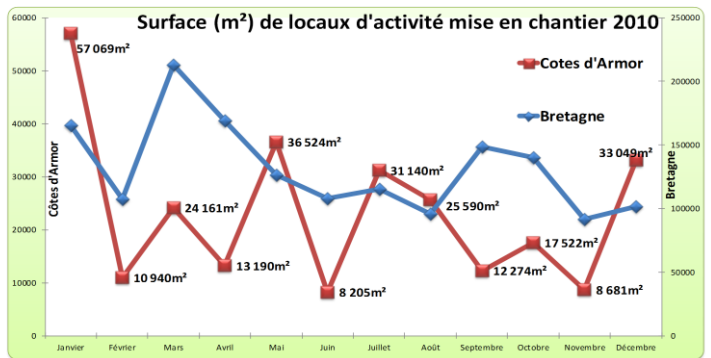


Source : Pref.gouv.fr

La Commission Départementale d'Aménagement Commercial (CDAC) a accordé **43 119 m²** de surface commerciale au cours de l'année 2010.

On note une diminution de **6 421 m²** par rapport à 2009.

## Construction de locaux d'activité

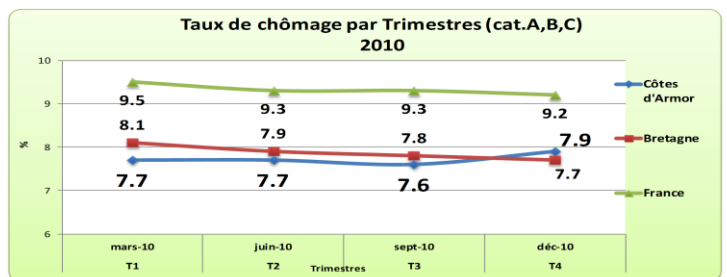


Source : Sitadel (DREAL Bretagne)

Avec **33 049 m²** de locaux mis en chantier en décembre 2010, la situation départementale est plutôt satisfaisante par rapport aux chiffres régionaux.

La situation départementale s'est dégradée durant l'automne.

## Taux de chômage



Source : Octant info, Insee Bretagne / DIRECCTE Bretagne

La situation se dégrade légèrement au cours du 4<sup>ème</sup> trimestre 2010 atteignant un taux de chômage de **7,9%**.

Sur les trois premiers trimestres 2010, la tendance générale est à la baisse.

Au quatrième trimestre 2010 la **région Bretagne a le plus faible taux de chômage de France.**

Les Côtes d'Armor ont le 22<sup>ème</sup> taux de chômage le plus faible de France (sur 96 départements).